

D
O
S
S
I
E
R

2

P
R
E
S
E
N
T
A
T
I
O
N

ÉTINCELLE

DANS TOUS
SES ÉCLATS !

L'histoire

Étincelle ?

C'est une jeune fille pétillante, lumineuse, libre avec une forte tendance à s'enflammer quand il s'agit de s'imaginer dans quelques années. Oui, vous savez, avec un métier... Tant de possibilités, d'occasions de rêver, de créer et de tout transformer. Car une chose est sûre, Étincelle est bien décidée à dessiner sa vie telle qu'elle en a envie et toute en magie...

Il s'agit d'un théâtre de marionnettes et d'images, à la frontière entre l'imaginaire et le réel, plein de sens, d'humour, de joie et de poésie où il est question de femmes, de grandir, de métiers, d'égalité, notamment de genre, de s'autoriser à suivre ses propres aspirations... et donc de liberté !

Tout public
à partir
de 6 ans

Durée :
30 minutes



Solo de marionnette
Théâtre d'objets et
d'images en mouvement

Un spectacle de Valérie BABILLOTTE • Avec la collaboration et les illustrations de Nicolas GAULTIER



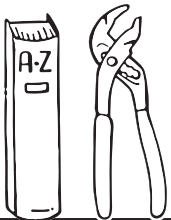
Étincelle, dans tous ses éclats ! sur scène c'est ...

- Une marionnette et une manipulatrice, dont seules les mains sont dévoilées.
- Une structure en bois sur mesure, avec des ouvertures, des fermetures à multiples possibilités.
- Des planches et objets illustrés, en bois ou tissus, qui glissent, apparaissent, disparaissent, s'envolent, se transforment...
- Un texte riche en vocabulaire, plein de sens, d'humour et de poésie.
- Une bande-son dynamique, ponctuée de musiques et bruitages, sur laquelle Étincelle nous livre ses rêves, ses pensées...
- Un spectacle autonome en fond de scène, son, lumière et itinérant pouvant s'adapter à toutes conditions (ou presque !) et voyager facilement.



C'est aussi une belle occasion de se questionner, d'échanger, de créer grâce à :

- Des temps d'échange avec tous les curieux(ses) de découvrir les secrets de création.
- Un cahier des spectatrices et spectateurs (accompagné du texte pour les scolaires) pour en savoir plus sur les intentions, le style, le processus créatif, le choix des métiers, les transformations, les illustrations, les musiques... se les approprier et se questionner.
- Des ateliers (notamment à visée philosophique, ou de création et de manipulation, ...).



I
N
T
E
N
T
I
O
N

Tout est né d'un texte inspiré d'une phrase d'enfant :

« Quand je serai grande, je serai une faiseuse de magie ! ».

Je me souviens avoir été touchée par la poésie de ces mots, par cette détermination à dessiner sa vie toute en magie et m'être demandée à quoi cela pourrait ressembler.

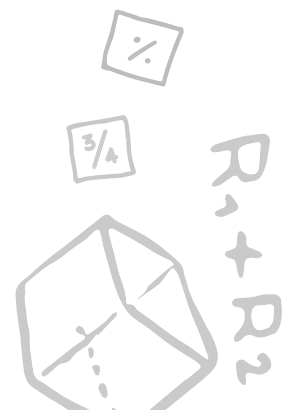
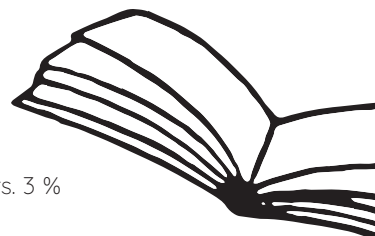
Ainsi, est née notre héroïne enthousiaste et sensible à la beauté de tous les métiers et portée par la volonté de créer toujours plus de joie, de liberté, de légèreté...

J'ai souhaité la faire évoluer dans une réalité d'aujourd'hui, questionnante sur la place et la représentation des femmes.

À ce sujet trois études m'ont particulièrement interpellée.

- « À l'échelle mondiale, les femmes ne représentent qu'environ 29 % des chercheurs. 3 % des prix Nobel scientifiques ont été décernés à des femmes ». (ONU)
- Dans les films pour enfants aux États-Unis, « Il y a un personnage féminin pour trois masculins. Les 3/4 des personnages qui ont la parole sont des garçons. 83 % des histoires sont racontées du point de vue d'un garçon ». (Centre Geena DAVIS)
- Et selon le dernier état des lieux du sexisme en France, établi par le Haut Conseil à l'égalité entre les femmes et les hommes (HCE), « Tout le monde est d'accord pour dire qu'il faut lutter contre le sexisme. Pourtant, les discriminations à l'égard des femmes en France restent ancrées partout et parmi toutes les générations, stéréotypes qui s'enracinent et se renforcent même au sein de la jeunesse. »

À la lecture de ces études, j'imaginai Étincelle confrontée aux attentes des autres sur les carrières à emprunter, et s'exclamer : « Oh, non ! ».



Ainsi, le spectacle a été imaginé comme une joyeuse invitation pour les filles, mais aussi les garçons, à aller vers ce qui les anime vraiment et comme une ode à l'imagination, à la légèreté, à l'égalité et à la liberté.

Le choix des métiers s'est porté sur ceux se terminant par « cienne », (pour la rime avec magicienne !) avec la volonté que différents corps soient représentés, notamment ceux où les femmes sont encore peu attendues.

Ainsi, on retrouve les lettres, avec l'académicienne, le soin, avec la pharmacienne, les arts, avec la musicienne, et les métiers manuels, scientifiques, techniques ou politiques, avec la mécanicienne, l'informaticienne, la mathématicienne et la politicienne.

C
R
E
A
T
I
O
N

- **Écriture, création, manipulation, voix : Valérie BABILLOTTE**
- **Illustrations, regard extérieur, participation à la création : Nicolas GAULTIER**
- **Création 2023-2024**

Étincelle, dans tous ses éclats ! est né de mon goût des mots et des échanges avec les enfants, pour questionner notre société, exercer l'esprit critique, s'ouvrir à l'autre, nourrir l'imaginaire et rire, sourire.

Ainsi, je cherche à créer des spectacles à la fois exigeants, esthétiques, poétiques, pleins de sens, à la portée de tous et s'adressant aussi bien aux adultes qu'aux enfants.

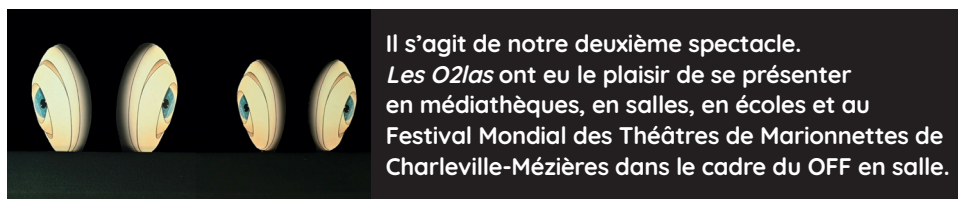
Issue de la défense des droits humains et du milieu socio-culturel, mon intention est également :

- **d'aller à la rencontre du public, où qu'il soit**, et j'ai choisi à ces fins l'itinérance.
- **d'offrir des temps d'échanges**, pour partager mon expérience, mes petits secrets et prendre le temps de se rencontrer.
- **de proposer des supports pour prolonger l'aventure** (cahier des spectateurs et spectatrices, ou pédagogique) **et des ateliers** (inspirés de mon expérience de la communication non violente, d'animation d'ateliers philosophiques avec les enfants...).

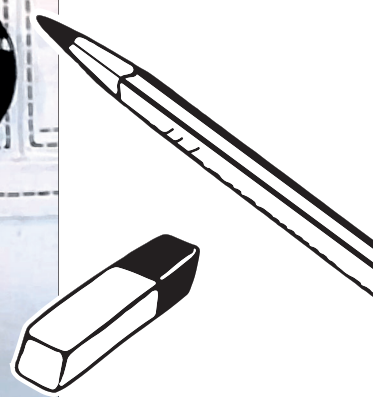
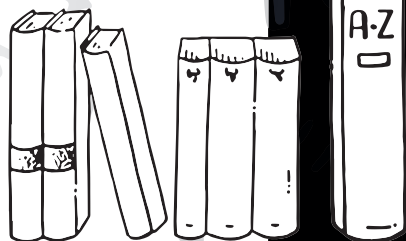
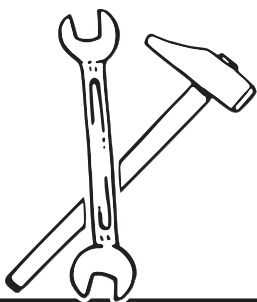
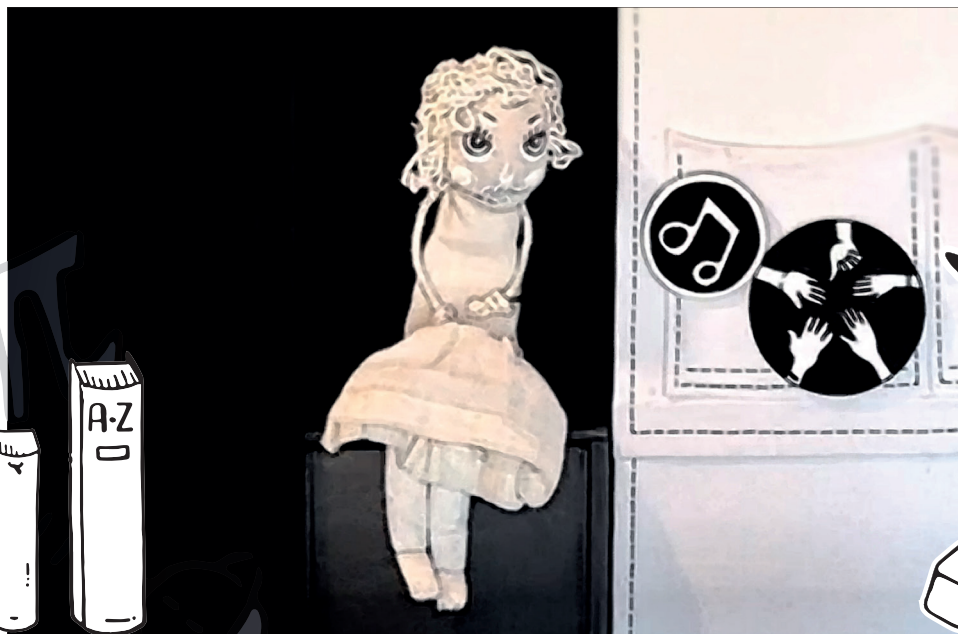
Nicolas GAULTIER m'a de nouveau accompagnée sur ce projet. Graphiste de profession, il a été tour à tour illustrateur, bricoleur, inventeur et un précieux et exigeant regard extérieur.

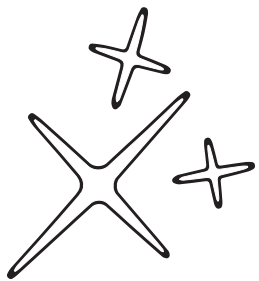
De nombreux soutiens et regards extérieurs ont contribué à faire évoluer ce projet.

Merci : à Baptiste JAMONNEAU, comédien, pour son regard et ses précieux conseils, à Caroline CHAPUIS, pour sa présence et son investissement dès les prémices du projet, et à Isabelle L, France, Joël, Zabou, Vincent, sOo, Steph, Yoann, Daniel, Cathy...



Il s'agit de notre deuxième spectacle. *Les O2las* ont eu le plaisir de se présenter en médiathèques, en salles, en écoles et au Festival Mondial des Théâtres de Marionnettes de Charleville-Mézières dans le cadre du OFF en salle.





La marionnette

Je souhaitais que le nom de notre héroïne évoque son côté pétillant, passionné, enflammé, lumineux et libre. J'aimais l'idée qu'il se termine par « elle » et comme je l'imaginai des étincelles plein les yeux, son nom s'est vite imposé.

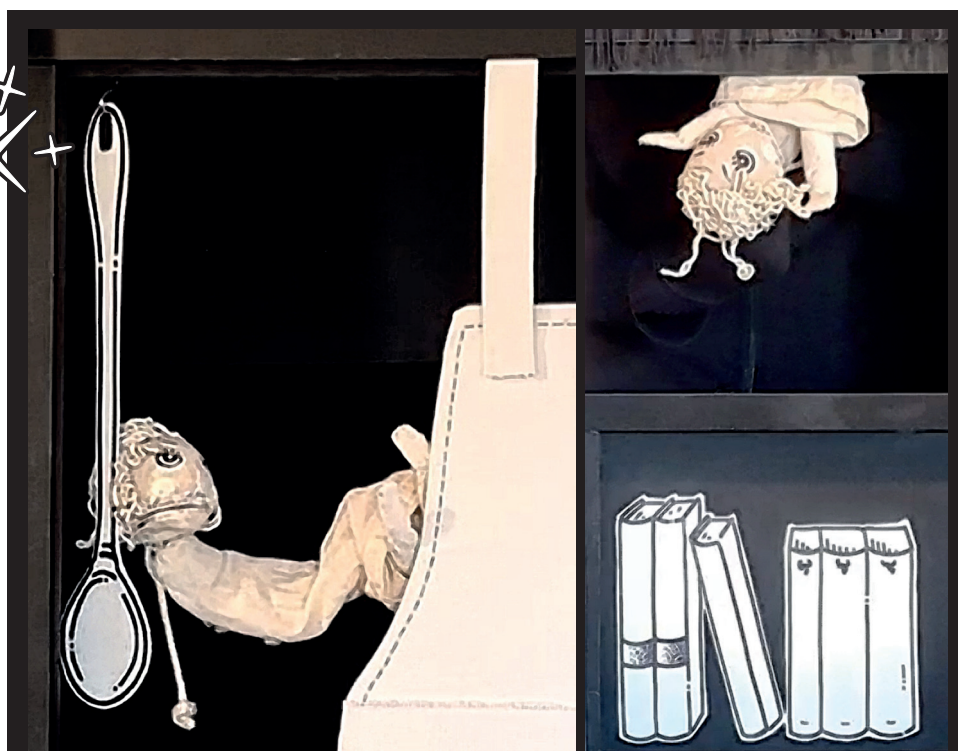
Et puis, une étincelle peut provoquer de grands effets, être un espoir, une lueur dans l'obscurité. Sans oublier que « faire des étincelles » c'est aussi réussir brillamment !

Sa création est née de la volonté qu'elle puisse ouvrir grand la bouche afin de s'exprimer ouvertement, et comme tout commence dans une cuisine, la pince à thé m'a inspirée. Finalement, je l'ai recouverte pour des questions de « cohérence graphique » dirait Nicolas ! Il est vrai que le métal dénotait dans cet ensemble de bois et tissus.

Pour rester dans cet univers de cuisine, j'ai utilisé un sac à vrac pour son corps et de la ficelle pour les bras et les cheveux.

Je souhaitais également qu'elle soit légère pour bouger facilement et épouser librement chaque corps de métier.

Sa couleur blanche s'est imposée pour rester en cohérence avec cet univers de noir et blanc et ressortir sur ce fond sombre.



Étincelle tantôt intrépide, tantôt studieuse mais toujours rêveuse...



Autres techniques utilisées.

Des objets (éponge et torchon), des images en mouvement et des ombres (pour l'écran).



La structure

Le castelet, a été créé au fur et à mesure des idées, avec l'envie d'offrir à Étincelle un vrai terrain de jeu et d'inspiration. Ainsi, nous avons imaginé des ouvertures, des fermetures, des choses qui peuvent glisser, apparaître, disparaître, ... pour ainsi accentuer la dynamique et le côté magique.

Le noir et blanc s'est imposé pour sa simplicité, son côté graphique et moderne malgré ce décor d'intérieur.

Les transformations

Pour faire écho au texte, une des idées centrales de la mise en scène était de jouer avec la transformation, l'évolution du décor, des objets et d'apporter plus de légèreté, de magie, de beauté, ... ainsi :

Une cuillère se transforme en tyrolienne. Un fouet devient une montgolfière. Un livre s'envole, tel un oiseau, pour symboliser la liberté que peut apporter la lecture, la connaissance...



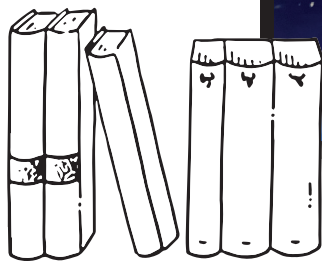
La musique

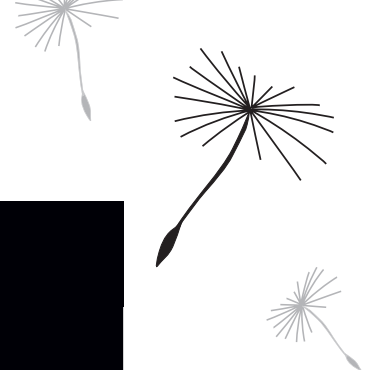
Omniprésente, la musique accompagne le mouvement de cette transformation en évoluant à son tour.

De la musique de western, nous passons à la musique d'aventure, au flamenco, au cirque (pour les maux qui partent et les mots qui jouent), à l'électronique (pour l'informaticienne et la mathématicienne), en passant par celle du monde (pour la musicienne), pour finir avec une envolée épique.

Étincelle s'est présentée en avant-première en décembre 2023

en sortie de résidence à Jeanot, dans les Landes, et à l'école élémentaire Roland Dorgelès, à Pessac, où elle a reçu un bel accueil. Elle a également été accueillie en résidence au théâtre de La grange aux loups, à Chauvigny.





Les premiers témoignages

« Incroyable, quel voyage ! Vous nous avez emportés. J'ai été ému, rempli d'énergie (...). » Simon

« Ce joli spectacle, était un pur régal. » Lili

« J'ai beaucoup aimé le spectacle avec plein de petits détails. Étincelle était très bien interprétée, on aurait dit qu'elle était vivante. Les dessins étaient beaux et impressionnants. Je vous remercie de nous avoir fait ce spectacle. » Nourimane, classe de CM2

« Votre spectacle est fantastique. Les illustrations étaient originales et la manipulation aussi. J'ai bien aimé la marionnette elle m'a fait bien rire. » Chaïma, classe de CM2



Infos pratiques

Il s'agit d'un spectacle :

- tout public à partir de 6 ans,
- d'une durée de 30 minutes,
- autonome en son, lumière et fond de scène,
- itinérant, alors où que vous soyez, n'hésitez pas à me contacter,
- pouvant se jouer en salle ou en extérieur (dans certaines conditions).

Avec :

- une ouverture minimum de 2,50 m et une profondeur de 2 m,
- une jauge entre 50 et 80 (selon conditions et aménagement du lieu) et plusieurs représentations par jour possibles,
- des temps d'échanges et d'éventuels ateliers...


Vous trouverez tous les détails dans la fiche technique jointe.



Contact
Valérie BABILLOTTE
06 62 59 69 58
valerie.babilotte@yahoo.com

valeriebabilotte.com





CENTINELLE

DANS TOUS
SES ECLATS !

Tout public
à partir
de 6 ans

*Spectacle de Valérie BABILLOTTE, autonome,
pouvant se jouer en salle ou en extérieur (dans certaines conditions).*

F

DURÉE

Le spectacle dure 30 minutes.

I

Avec un temps d'échange possible d'environ 20 min.

Si plusieurs représentations, prévoir 45 min. entre le spectacle ou les échanges précédents.

C

ESPACE SCÉNIQUE

Ouverture minimum : 2,50 m. Profondeur minimum : 2 m.

Prévoir environ 2 m entre l'espace de jeu et l'espace public.

H

De plain-pied ou surélevé : hauteur maximum de plateau de 30 cm, si espace public non gradiné. Pas de hauteur maximale si espace gradiné.

E

SON ET LUMIÈRE

La lumière et le son sont intégrés au castelet. Seul besoin : 1 prise 16A si possible à l'arrière.

T

ESPACE PUBLIC

Jauge entre 50 et 80 selon conditions et aménagement du lieu (scolaires, gradinage...).

Sont conseillés :

E

- un gradinage, même léger ;

C

- 2 m minimum entre l'espace de jeu et l'espace public ;

H

- une moquette pour l'éventuelle installation d'enfants au sol.

N

En salle : Idéalement dans un espace noir ou faiblement éclairé (mais peut aussi se jouer dans un espace éclairé).

I

En extérieur : Ce spectacle peut se jouer en extérieur dans certaines conditions : idéalement dans un espace abrité du vent et de la pluie, sans trop de bruit autour. Sur un sol plan. Sans passage derrière la zone de jeu, (le décor sera placé contre un mur ou prévoir des barrières).

Q

Branchement électrique non nécessaire sauf de nuit (une prise 16 A).

U

MONTAGE ET DÉMONTAGE

Prévoir une place de parking pour un fourgon (long. : 7 m ; h. : 2,80 m).

Temps de montage : 3 heures.

E

Temps de démontage : 1 heure.

CONDITIONS

Devis sur demande. Prix dégressif dans le cas de plusieurs représentations.

Ce spectacle se veut être itinérant, alors où que vous soyez, n'hésitez pas à me contacter.

Si repas, sans viande merci, autres produits d'origines animales bienvenus.

Hébergement non nécessaire.



Contact
Valérie BABILLOTTE
06 62 59 69 58
valerie.babilotte@yahoo.com

valeriebabilotte.com

